

BT-LINK

bluetooth модуль

Инструкция по эксплуатации Bluetooth модуля для штатной магнитолы BT-Link

Ознакомьтесь перед установкой

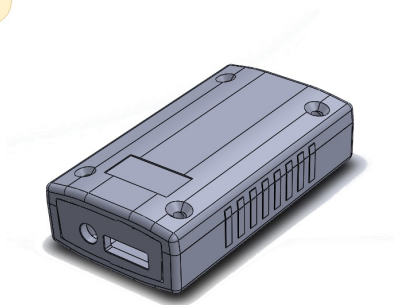
- для монтажа оборудования использовать только технически исправный инструмент
- работу по монтажу рекомендуется выполнять квалифицированным специалистам
- не вскрывать основной блок устройства и его части
- не нарушать целостность прилагаемых проводов и жгутов
- не осуществлять самостоятельный ремонт
- перед установкой рекомендуем удостовериться, что устройство поддерживается на сайте
- установка устройства может нарушить гарантию от производителя вашего автомобиля

Применимость инструкции

Инструкция применима для устройств версии 5.0 и выше.

1. Комплектация

1



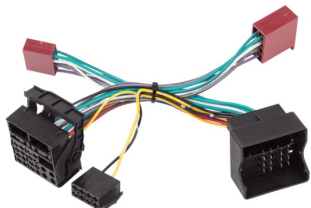
2



3



5



4



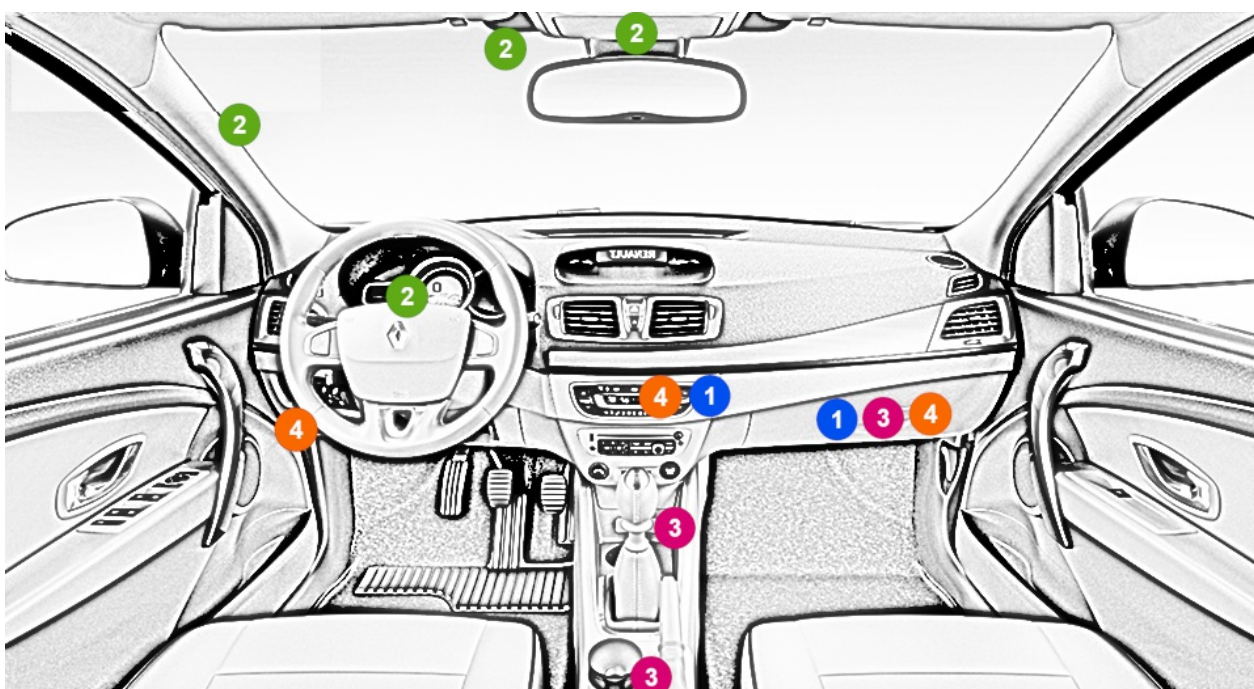
В стандартный комплект поставки входит:

1. Основной блок VT-Link (далее модуль)
2. Микрофон, длина провода 3 метра
3. Кабель micro USB
4. Жгут проводов для подключения к штатной магнитоле
5. Бумажная версия инструкции

2. Назначение разъемов и подключение

2.1. Расположение модуля в автомобиле

- Разъем 1 - кабель подключения внешнего микрофона
- Разъем 2 - кабель подключения USB FLASH накопителя
- Разъем 3 - жгут подключения к шине данных автомобиля и питания
- Разъем 4 - подключение кабеля micro USB



1. **Основной блок:** за магнитолой или в бардачке.
2. **Микрофон:** на лобовом стекле, возле переднего плафона освещения, на левой стойке, за рулем.
3. **Кабель USB Type A розетка:** в бардачке, в подлокотнике, в нижней части центральной консоли.
4. **Кабель micro USB:** в бардачке, за крышкой блока предохранителей.

2.2 Общие требования к монтажу

3. Монтаж

Мы рекомендуем обращаться за установкой к квалифицированным специалистам. Вы также можете установить модуль самостоятельно. При монтаже используйте только исправный инструмент. Следуйте технике безопасности работы с электрооборудованием.

3.1. Расположение модуля

Расположите модуль в удобном для вас месте. В п.2. указаны рекомендуемые места установки. Модуль не рекомендуется устанавливать за металлическими деталями автомобиля и вблизи радиоизлучающих устройств. Это может стать причиной помех. Модуль не должен быть установлен в местах попадания воды и влаги.

3.2. Подключение разъема микрофона

Разъем 1 служит для подключения микрофона. Микрофон необходим для работы функции Hands Free и работы с голосовым помощником мобильного устройства. В п.2. указаны рекомендуемые места установки. Перед установкой микрофона необходимо рассчитать хватит ли его длины до места расположения блока BT-Link. Длина провода 3 метра. Мы рекомендуем использовать только микрофон, поставляемый в комплекте, или аналогичный ему: со схожими параметрами.

3.3. Подключение USB FLASH накопителя

Вход FLASH на блоке модуля для подключения внешних накопителей к аудиосистеме автомобиля. Эта функция особенно актуальна в автомобилях, где штатно не выведен или не предусмотрен USB вход. Вставьте удлинитель USB Type A папа-мама в **разъем №2** и выведите в удобное для вас место. Обычно это бардачок или подлокотник.

Не рекомендуется использовать удлинители более 1.5 метров.

3.4. Подключение провода для обновления

Разъем №4 служит для подключения кабеля micro USB. Через этот разъем модуль подключается к ПК для обновления прошивки. Мы рекомендуем выводить этот разъем, если в будущем вы планируете обновлять ПО вашего модуля. Подключение является опциональным. Если вы его не подключите, модуль не теряет своей функциональности и качества работы.

3.5. Подключение к магнитоле

Модуль Bt-Link подключается к автомобилю через штатную аудиосистему. Для подключения к разъему аудиосистемы используется жгут проводов, поставляемый в комплекте.

Для всех автомобилей есть общая схема процедуры подключения:

1. Выключить зажигание в автомобиле
2. Вытащить штатную магнитолу
3. Отключить разъем от штатной магнитолы
4. Подключить жгут проводов BT-Link в штатный разъем аудиосистемы
5. Установить аудиосистему на место

Для каждого автомобиля мы подготовили подробное описание этой процедуры. Перед установкой ознакомьтесь с ним на странице [модели](#) вашего автомобиля.

4. Инструкция по настройке и первому запуску

После подключения всех необходимых разъемов и подключения к автомобилю BT-Link готов к работе. Необходимо выполнить процедуру подключения к вашему мобильному устройству и настройку на работу с ним.

4.1. Подготовка магнитолы

*Переключите магнитолу в режим AUX.**

Модуль передает аудиосигнал в штатную аудиосистему через вход AUX на штатном разъеме магнитолы. Все звуки и функции модуля будут доступны, когда в магнитоле включен режим AUX.

**Для автомобилей Ford Focus 3/Fiesta МК6 активация режима BT кнопкой TA на магнитоле.*

****На некоторых автомобилях необходима активация входа AUX через диагностическое оборудование.**

4.2. Активация модуля

Включите зажигание.

Модуль включается автоматически, когда вы включаете зажигание или открываете автомобиль (в зависимости от реализации на конкретной магнитоле). В динамиках штатной аудиосистемы вы услышите звук включения модуля BT-Link. *Мелодичный нарастающий звук и следом один короткий*

4.3. Поиск и подключение устройства через Bluetooth

Включите Bluetooth и соединитесь с модулем

Для подключения к устройству необходимо активировать Bluetooth на вашем мобильном устройстве. Выполните поиск устройств доступных для подключения. В списке устройств найдите Bt-Link и подключитесь к нему. После успешного подключения вы услышите звук в колонках аудиосистемы: *один короткий*. Вы подключены.

Модуль находится в режиме поиска ограниченное время - 3 минуты. После выхода модуля из режима поиска, он перестанет быть доступным для подключения. Для перевода модуля в режим сопряжения необходимо нажать кнопку следующий трек на руле два раза. Интервал между нажатиями полсекунды.

4.4. Переименование устройства в смартфоне

Вы можете переименовать модуль в списке подключенных Bluetooth устройств вашего мобильного устройства. [Здесь](#) можно посмотреть как это сделать.

4.5. Подключение второго устройства

Модуль может хранить в памяти до 4 устройств, подключенных по Bluetooth. Для подключения второго устройства:

1. Временно отключите Bluetooth на ранее подключенном устройстве.
2. Войдите в режим сопряжения. Для этого нажмите кнопку следующие трек два раза. Для модулей версии v4.0 и выше интервал между нажатиями полсекунды. После нажатий вы должны услышать мелодичный нарастающий сигнал и за ним, через 10-15 секунд, два коротких сигнала.
3. Выполните поиск и подключение второго устройства, как описано в п. 4.2 - 4.4.

Одновременно модуль может работать с двумя устройствами. Приоритет воспроизведения у того устройства, которое подключилось первым.

5. Эксплуатация

Теперь модуль готов к работе. Ознакомьтесь с описанием работы функций модуля Bt-Link.

5.1. Подготовка магнитолы

Для работы с модулем всегда переводите магнитолу в режим AUX. Только так вы сможете слышать аудиопоток от модуля.

5.1. Подключение модуля при посадке в авто

Модуль включается при включении зажигания, магнитолы или активации штатных цифровых шин. Все остальное время, пока вы не пользуетесь автомобилем, модуль будет находиться в режиме пониженного энергопотребления. Это необходимо для сбережения заряда аккумулятора вашего автомобиля. После перехода в активный режим, модуль начинает поиск доступных для подключения мобильных

устройств. Если поблизости есть одно из подключенных ранее устройств, модуль подключится к нему автоматически.

Если при посадке в авто модуль не подключился автоматически, выполните два коротких нажатия Кнопка “Следующий трек” или Кнопка “Предыдущий трек”. Модуль автоматически подключится к устройству. Модуль уходит в режим пониженного потребления после засыпания штатных блоков и прекращения активности в цифровых шинах автомобиля.

Устройство может оставаться активным еще какое-то время после выключения зажигания и постановки авто в храну. В зависимости от автомобиля это время варьируется от 5 до 20 минут.

Если модуль не смог подключиться к устройству, проверьте включена ли функция Bluetooth. Если функция Bluetooth уже включена, выключите ее и снова включите

5.2. Переключение между устройствами

Для принудительного переключения между устройствами необходимо разорвать Bluetooth соединение с первым устройством, от которого хочется отключиться. Затем подключиться ко второму устройству. Для этого достаточно включить функцию Bluetooth на втором устройстве и дождаться подключения: *один короткий сигнал*

5.3. Прослушивание музыки

Вы можете прослушивать музыку через Bluetooth соединение с вашим устройством. **При прослушивании музыки вам доступно управление треками, постановка на паузу, регулировка громкости штатными кнопками на руле автомобиля.** Эта функция достигается за счет полной интеграции модуля с штатными цепями автомобиля. Для каждой модели автомобиля назначены свои кнопки для управления функциями воспроизведения аудио. Ознакомьтесь с ними на странице [модели](#) вашего автомобиля.

Функция	Комбинация кнопок	Количество нажатий
Ответ на звонок	Кнопка “Следующий трек”	1
Сброс звонка и завершение	Кнопка “Предыдущий трек”	1
Отклонить звонок	Кнопка “Предыдущий трек”	2*
Вызов последнего набранного номера	Кнопка “Включение/отключение звука” или “Пауза”	2*
Играть/пауза	Кнопка “Включение/отключение звука” или “Пауза”	1
Следующий трек	Кнопка “Следующий трек”	1
Предыдущий трек	Кнопка “Предыдущий трек”	1
Переключение режима AUX/Bluetooth	Однократное нажатие Кнопка “Громкость +” и Кнопка “Громкость -” поочередно с интервалом полсекунды	1

- Сдвоенные или строенные нажатия делаются с интервалом не больше секунды

5.4. Разговоры

В модуле мы реализовали функцию **Hands Free** для вашего удобства. С помощью этой функции вы можете не отвлекаться от дороги во время разговора. ** Для управления звонками используются штатные кнопки на руле автомобиля.** Собеседник будет вас слышать через микрофон, подключенный к **разъему №1** модуля. Вы слышите собеседника через колонки штатной аудиосистемы. Во время разговора **громкость собеседника регулируется штатными кнопками регулировки громкости на руле или магнитоле**. С помощью штатных кнопок на руле вы можете ответить на входящий звонок, положить трубку, сделать повторный вызов последнего набранного номера. Для каждой модели автомобиля назначены свои кнопки управления функцией Hands Free. Ознакомьтесь с ними на странице [модели](#) вашего автомобиля.

5.5. Функция Активный звонок

Функция предназначена для автоматического переключения магнитолы в режим разговора при входящих и исходящих вызовах. Больше не придется отвлекаться от дороги, чтобы сменить режим магнитолы.

Ситуация 1. Едете, слушаете радио/диск. Вам звонят. Телефон подключен по блютуз к BT-Link. Если телефон не слышно и он не на виду, то можно пропустить звонок.

Ситуация 2. Едете, слушаете радио/диск. Вам звонят. телефон подключен по блютуз к BT-Link. Телефон на виду, звонок вы увидели. Нужно переключить режим на магнитоле, чтобы перейти в AUX и разговаривать.

Ситуация 3. Едете, слушаете радио/диск. Хотите позвонить. На телефоне или голосовым помощником выполняете вызов. Чтобы услышать собеседника нужно включить AUX.

С данной функцией во всех трех случаях модуль переведет магнитолу в режим разговора по телефону и по окончании звонка вернет к тому источнику, который был ранее: радио, диск или AUX.

Функция реализована не на всех моделях авто. Наличие данной функции для вашей магнитолы уточняйте у продавца.

5.6. Прослушивание музыки с USB Flash накопителей.

Модуль оснащен опцией USB Flash для воспроизведения музыки с накопителей. Спецификация режима USB Flash:

- Поддержка Flash накопителей до 128 Гб;
- Поддержка форматов воспроизведения MP3, FLAC, WMA;
- Поддержка работы с папками, реализовано переключение между папками;
- Автоматическое включение/отключение режима USB Flash при подключении накопителя к модулю.
- Названия папок могут включать как русские, так и латинские символы. Не рекомендуется длина названия папок больше 128 символов.
- Названия файлов и папок не отображаются на дисплее магнитолы.

Перед использованием, необходимо отформатировать Flash в Fat32.

Функция	Комбинация кнопок	Количество нажатий
Играть/пауза	Кнопка "Включение/отключение звука (Mute)" или "Трубка"	1
Следующий трек	Кнопка "Следующий трек"	1
Предыдущий трек	Кнопка "Предыдущий трек"	1
Переключение в режим	Вставить Flash носитель в разъем USB.	

воспроизведение USB Flash	Воспроизведение начнется автоматически	1
Переключение в режим Bluetooth	Извлечь флеш носитель из разъема USB	1

6. Обновление ПО

Мы постоянно оптимизируем работу нашего ПО: улучшаем реализованные функции, добавляем новые. Для того, чтобы вы могли использовать в модулях самое последнее ПО, мы добавили возможность обновления по USB. Для корректной работы программатора необходимо использовать персональный компьютер с операционной системой Windows 7 и выше.

Версия прошивки должна соответствовать аппаратной версии устройства.

Прошивка предоставляется по запросу. Для запроса прошивки потребуется назвать номер заказа.

Внимание! В процессе загрузки прошивки не отключайте модуль от ПК. Это может привести к потере работоспособности модуля.

7. Технические параметры

- Ток потребления в активном режиме: не более 80 мА
- Напряжение питания: 9 - 15 В
- Степень влагозащиты: IP 30
- Вес: 90 г.
- Размеры, Ш * Д * В: 50 * 90 * 32 мм

8. Меры предосторожности

Чтобы устройство служило долго и не вызывало проблем, рекомендуем ознакомиться с мерами предосторожности.

- Не вскрывать и не ремонтировать
- Не подвергать нагреву
- Не устанавливать снаружи автомобиля
- Не устанавливать в местах нагрева частей автомобиля: печки, радиаторы и т.д.
- Не подвергать попаданию воды и влаги на устройство. Устанавливать в сухом месте
- Не подвергать механическим воздействиям, которые способны разрушить устройство или его части
- Не изменять предоставляемую изготовителем модуля проводку.

9. Контактная информация, ссылки

Если у вас остались вопросы или есть предложения по улучшению работы нашего оборудования, просим связаться с нами любым доступным способом:

- e-mail: support@bt-link.ru
- instagram: [@bt.link](https://www.instagram.com/bt.link)
- telegram: t.me/btlink_support, t.me/btlink_info
- vk: vk.com/bt_link
- страница обратной связи на сайте bt-link.ru
- тел: +7 (812) 219-12-32

Все права защищены BT-LINK

bt-link.ru